



EESTI KONJUNKTUURIINSTITUUT

ESTONIAN INSTITUTE
OF ECONOMIC RESEARCH

Rävala 6 19080 Tallinn Estonia tel 668 1242 fax 668 1240 e-mail eki@ki.ee

Elanike hinnang altkäemaksude maksmisele Eestis

Tallinn

Detsember 2006

Vastutav täitja: Evelin Ahermaa

Eesti Konjunkturiinstituut

Rävala 6 19080 Tallinn

tel 668 1242

e-mail: eki@ki.ee

<http://www.ki.ee>

Copyright © Eesti Konjunkturiinstituut

SISUKORD

Sissejuhatus	3
1. Elanike eksperthinnangud altkäemaksude maksmisele Eestis	4
2. Elanike isiklikud kokkupuuted altkäemaksudega	9
Kokkuvõte	13

Lisad:

1. Küsitlustulemuste protsentjaotused.....	14
2. Küsitlustulemuste protsentjaotused sotsiaal-demograafiliste gruppide lõikes.....	16
2.1. Elanike hinnang altkäemaksude levikule Eestis.....	16
2.2. Altkäemaksude nõudmine elanikelt 2006. aastal	17
3. Küsitletud kogumi iseloomustus	18

SISSEJUHATUS

Altkäemaksud on üheks korrupsiooni ilminguks, neid maksavad nii elanikud kui ettevõtjad. Seejuures on maksmisel erinevaid põhjuseid, nt karistuse vältimine või selle vähendamine, asjaajamise kiirendamine või vajaliku otsuse saamine jne.

Käesolevas töös on altkäemaks defineeritud kui ebaseaduslik tasu, mida elanik maksab ametnikule, arvestatud on nii altkäemaksu nõudmisega kui pakkumisega.

Korrupsiooni ja altkäemaksudega seonduv on Eestis väga aktuaalne, antud teema on olnud viimastel aastatel kõrgendatud tähelepanu all nii riigiasutustes kui ka meedias, seda nii seadusloome aspektist kui aset leidnud korrupsioonijuhtumite näol. Antud uurimus on teostatud Eesti Konjunkturiinstituudi (EKI) poolt Majandus- ja Kommunikatsiooniministeeriumi tellimusel. Töö eesmärgiks on analüüsida elanike hinnanguid altkäemaksude esinemise tasemele Eestis ning nende isiklike kokkupuuteid altkäemaksudega. Sellest tulenevalt on töö jaotatud kaheks peatükiks, milledest esimene kajastab elanike eksperthinnanguid altkäemaksude maksmise kohta ning teine nende isiklike kogemusi seoses altkäemaksudega.

Analüüsi tulemused kajastavad 2006. aasta olukorda ning muutusi, võrreldes perioodiga 2003-2005. Uurimuse teostamiseks viidi läbi elanike kirjalik ankeetküsitlus EKI tarbijatepaneeli liikmete hulgas 2006. aasta novembris. Töö on koostatud 934 respondendi hinnangute põhjal. Küsitletud esindavad läbilõiget Eesti elanikest soo, vanuse (18-74 eluaastat), rahvuse, elukoha, regiooni, hariduse ja netosissetuleku (leibkonnaliikme kohta kuus) järgi. Representatiivsuse tagamiseks on tulemused vanuse järgi kaalutud. Alljärgnevas aruandes on ära toodud küsitluse tulemused vastavalt püstitatud eesmärgile ja ülesannetele.

1. ELANIKE EKSPERTHINNANGUD ALTKÄEMAKSUDE MAKSMISELE EESTIS

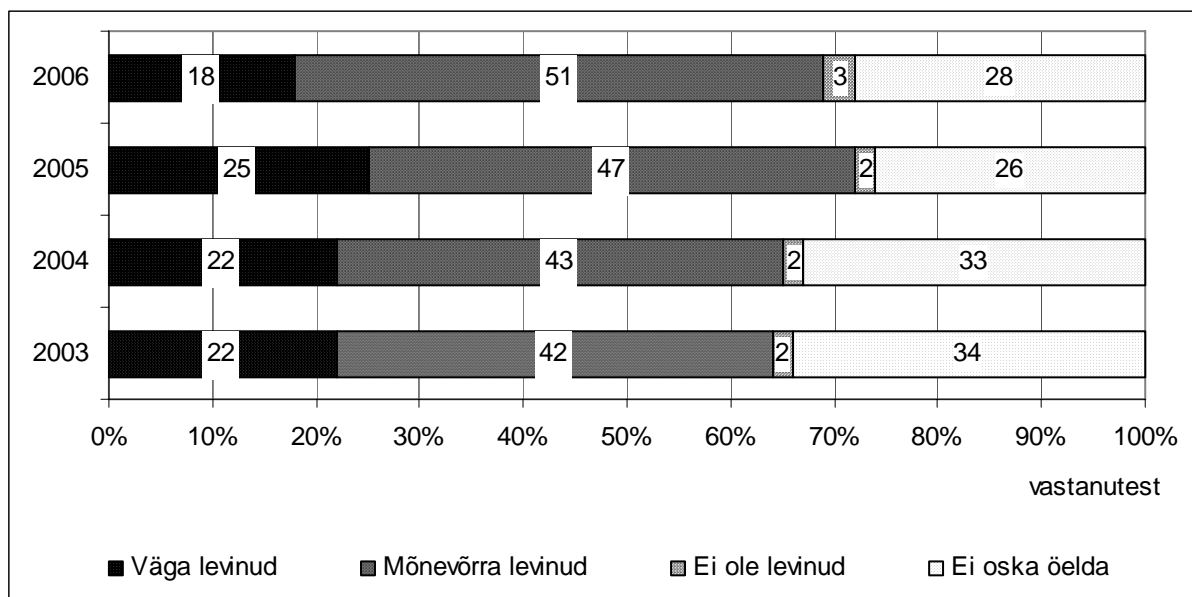
Antud peatüki ülesandeks on välja selgitada elanike üldised hinnangud altkäemaksude maksmise ning selle muutumise kohta 2006. aastal. Tegemist on eksperthinnangutega, kus küsitletud said arvamust avaldada nii enda tähelepanekute põhjal kui mujalt saadud informatsiooni alusel (infoallikateks on inimesed, kellega vahetult suheldakse, meedia jms). Seega on eksperthinnangud mõjutatud erinevatest infokanalitest ning väljendavad üldiseid arusaamu ühiskonnas.

Uurimisobjektid on alljärgnevad:

- ✓ elanike hinnangud altkäemaksude maksmise levikule Eestis;
- ✓ elanike hinnangud altkäemaksude maksmise eri komponentide muutumisele (nagu näiteks maksmise sagedus, altkäemaksu rahasummad jne);
- ✓ altkäemaksude nõudmise ja pakkumise põhjused.

Altkäemaksude levikut Eestis hindasid elanikud skaalal: väga levinud, mõnevõrra levinud, ei ole levinud. Tulemustest saab järeldada (vt joonis 1), et elanike hinnangul on altkäemaksud Eestis mõnevõrra levinud, vaid 3% vastanute arvates pole ebaseaduslikud tasud probleemiks. Varasemate aastatega võrreldes on positiivne asjaolu, et vähenenud on nende osakaal, kelle hinnangul on altkäemaksude maksmine Eestis väga levinud (2006. a märkis 18% vastanutest). Võrreldes 2003. aastaga, mõnevõrra on suurenenud inimeste osakaal, kes oskavad oma hinnangut antud küsimuses anda, kuid sellele vaatamata, oli iga neljanda vastaja jaoks altkäemaksude leviku hindamine keeruline, mistõttu ei osatud oma seisukohta avaldada.

Altkäemaksude levikut hindavad ulatuslikumaks nooremad inimesed, samas on vanemate inimeste seas kõrgem nende osakaal, kes ei oska antud valdkonna kohta arvamust avaldada. Kõige rohkem valmistas altkäemaksude leviku hindamine probleeme aga alg- ja põhiharidusega elanikele, neist ei osanud arvamust avaldada 44%. Kui võrrelda omavahel eri regionide elanike hinnanguid, siis eristub Kirde-Eesti, kus altkäemaksude maksmist hindas väga levinuks 30% vastanutest (Eestis keskmiselt 18%). Samuti tunnetavad kõrgemat korruptsioonitaset madalama sissetulekuga inimesed (täiendavalt vt lisa 2.1). Samasugused sotsiaal-demograafilised erinevused iseloomustasid ka 2005. aasta küsitlustulemusi.

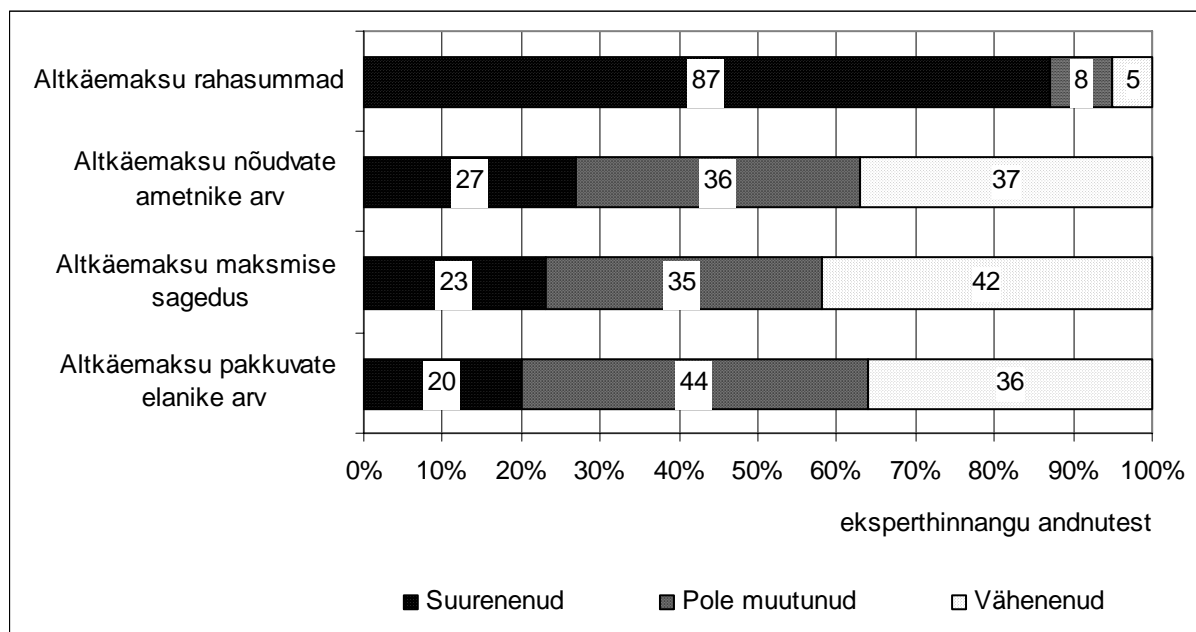


Joonis 1. Altkäemaksude levik Eestis

Eelnevalt esitatud hinnangud peegeldasid elanike arvamusi altkäemaksude leviku kohta Eestis üldiselt, kas aga levikut ulatuslikumaks hinnanud elanikel on endal olnud rohkem kokkupuuteid ebaseaduslike tasude nõudmise ja pakkumisega, kajastab 2. peatükk.

Sarnaselt varasematele aastatele hindasid elanikud ka 2006. aastal aset leidnud altkäemaksu maksmise muutusi alljärgnevate kategooriate lõikes: altkäemaksu nõudvate ametnike arv, seda pakkuvate elanike arv, maksmise sagedus ning makstavate rahasummade suurus. Paljude vastajate jaoks oli nimetatud aspektide hindamine raske ning nad jätsid oma hinnangu andmata (pooled vastajad märkisid “ei oska öelda”). Joonisel 2 on esitatud muutuste kohta nende elanike hinnangud, kes oskasid trendide kohta öelda oma arvamuse.

Aastast aastasse on valdav osa elanikest küsitlusel märkinud, et nende hinnangul suurenevad pidevalt altkäemaksude summad, sama tendentsi märgiti ka 2006. aastal. Elukohajärgselt märkisid Eesti keskmisest mõnevõrra rohkem altkäemaksu summade suurenemist väikelinnade elanikud (94%) ning keskmisest mõnevõrra vähem maainimesed (82%). Elanike hinnangutele tuginedes on aga altkäemaksu maksmise sagedus aasta jooksul pigem vähenenud kui suurenenud. Vastandlikud hinnangud andsid eestlased ja mitte-eestlased: kui eestlased kalduvad arvama, et ebaseaduslike tasude maksmise sagedus Eestis pigem väheneb, siis mitte-eestlaste arvates see hoopis suureneb. Altkäemaksu nõudvate ametnike ning seda pakkuvate elanike arvu hinnati 2006. aastal samaks või mõnevõrra väiksemaks kui oli 2005. aastal.

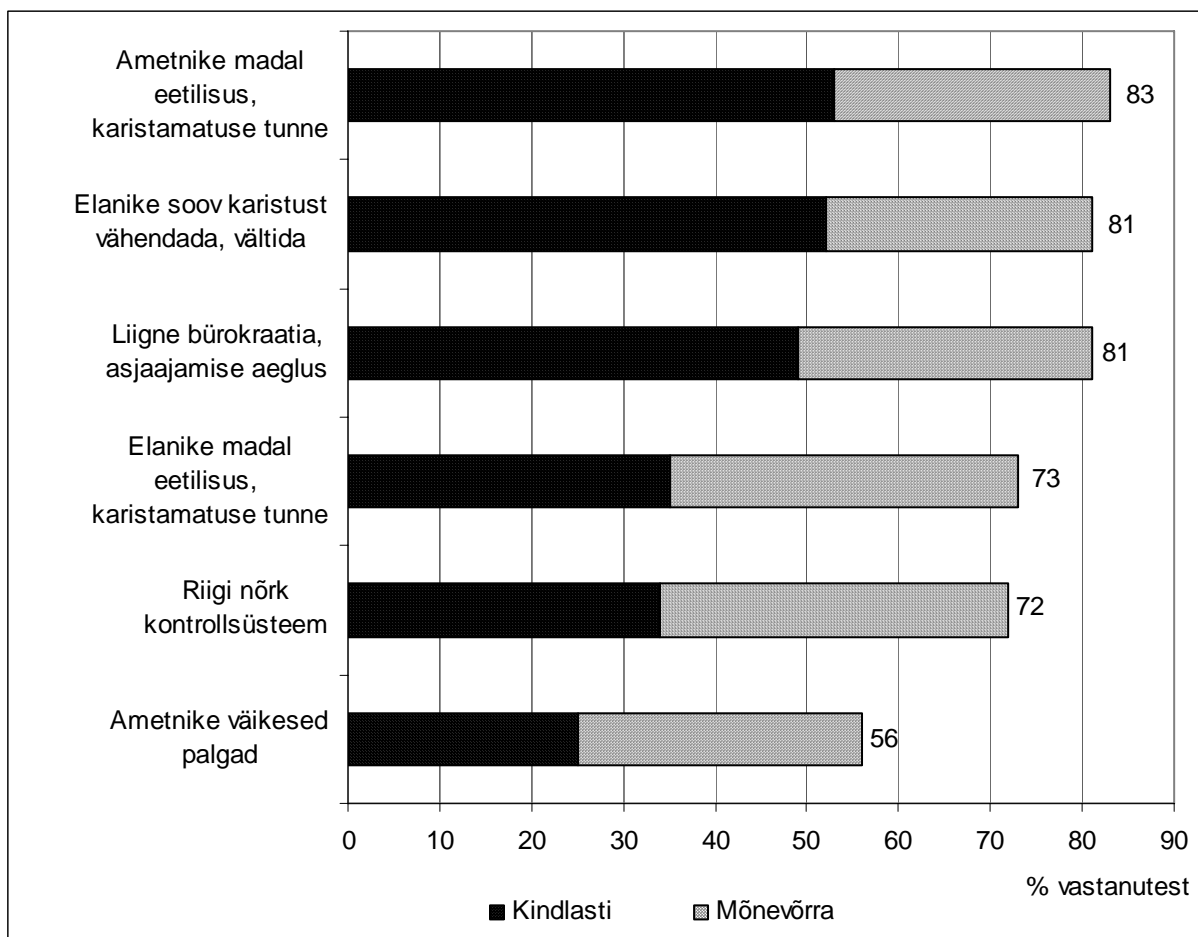


Joonis 2. Altkäemaksude maksmise muutumine 2006. aastal

Eelneva kokkuvõtteks saab öelda, et üldiselt hindasid Eesti elanikud 2006. aasta arenguid positiivseks, seda nii altkäemaksude väiksema leviku kui altkäemaksu maksmise sageduse vähenemise näol. Altkäemaksu maksmise mõlema osapoole, st ametnike poolt altkäemaksu küsimise ja elanike endi poolt selle pakkumise osas näitasid eksperthinnangud samuti olukorra mõningast paranemist.

Altkäemaksude maksmist võivad ajendada mitmed erinevad asjaolud, mis tulenevad seadusandlusest, riigiparaadi haldussuutlikkusest, altkäemaksu võtjate ja andjate eetilise tasemest, ühiskonnas juurdunud tõekspidamistest ning tavadest jne. Küsitlusel uuriti, mida peavad elanikud altkäemaksude maksmise põhjuseks Eestis (tulemused on esitatud joonisel 3).

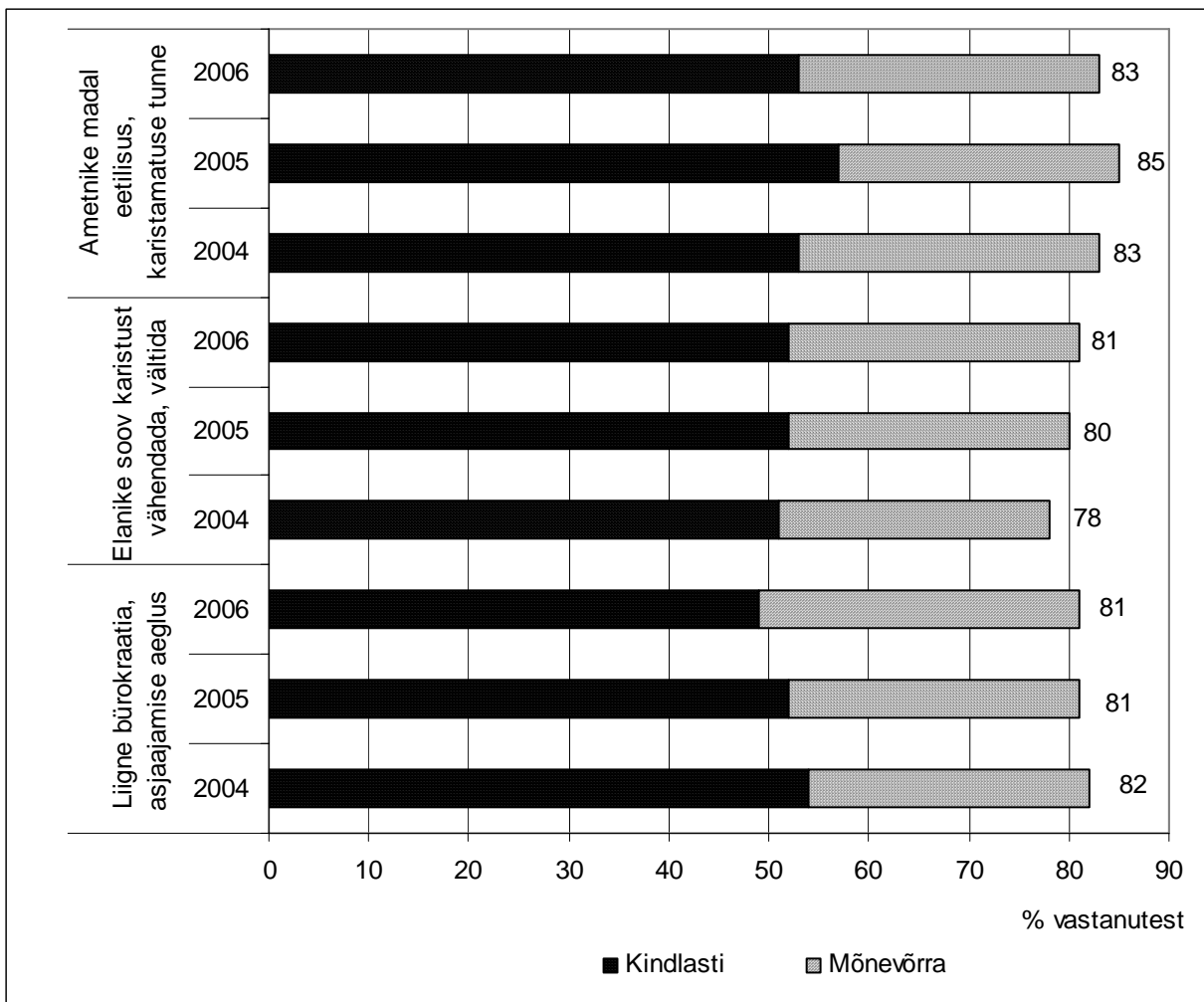
Elanike eksperthinnangute järgi on Eestis altkäemaksude maksmisel kolm peapõhjust. Esiteks, ametnike karistamatuse tunne ning nende madal eetilisus. Teise olulise altkäemaksude maksmise põhjusena märgiti elanike soovi õigusrikkumiste eest määratavaid karistusi vähendada ja vältida. Kolmandaks nimetati liigset bürokraatiat ning sellest tulenevat asjaajamise aeglust. Iga teine elanik märkis küsitlusel, et need asjaolud on kindlasti väga olulised ajendid ning iga kolmanda vastaja arvates mõjutavad nad altkäemaksude maksmist mõnevõrra. Järgneva põhjuste grupi moodustasid elanike karistamatuse tunne, nende madal eetilisus ning riigi nõrk kontrollsüsteem. Antud ajendeid hindas väga olulisteks altkäemaksu põhjustajateks kolmandik vastanutest. Kõige vähem pooldajaid kogus põhjuste pingereas see, et ametnike väikesed palgad tekitavad Eestis altkäemaksu maksmise situatsioone.



Joonis 3. Altkäemaksude maksmise põhjused 2006. aastal

Kui võrrelda 2006. aasta tulemusi varasemate aastatega (vt joonis 4), siis järeldub, et kolme peamise altkäemaksu ajendi positsioon põhjuste pingereas on püsinud suhteliselt stabiilsena. Perioodil 2004-2006 hinnati väga olulisteks altkäemaksude maksmise põhjusteks nii ametnike karistamatuse tunnet ja madalat eetilisust kui elanike soovi pääseda karistustest, samuti riigi liigset bürokraatiat asjaajamisel.

Sotsiaal-demograafiliste gruppide lõikes tulemusi analüüsidest võib välja tuua mõningad erinevused. Seda, et ametnike karistamatuse tunne on kindlasti väga oluliseks ebaseadusliku tasu maksmise põhjuseks, märkis 2/3 Kirde-Eesti elanikest (peamiselt suurtes linnades), teiste regionide elanikud olid oma hinnangutes nii-öelda leebemad, märkides, et antud aspekt võib altkäemaksude maksmist mõnevõrra mõjutada. Elanike soovi karistusi vähendada ja vältida, pakkudes seetõttu ametnikele raha, hinnati üle Eesti suhteliselt samamoodi. Riigiparatuuri bürokraatiat kui mõjutegurit hinnati samuti kõikides regionides üldjoontes sarnaselt.



Joonis 4. Altkäemaksude maksmise peapõhjused

2. ELANIKE ISIKLIKUD KOKKUPUUTED ALTKÄEMAKSUDEGA

Kui eelnevas peatükis keskenduti elanike eksperthinnangutele, siis antud peatüki ülesandeks on analüüsida alljärgnevate uurimisobjektide lõikes elanike isiklike kogemusi seoses altkäemaksudega 2006. aastal ning muutusi, võrreldes varasemate aastatega.

Uurimisobjektid on alljärgnevad:

- ✓ altkäemaksu maksmise ettepaneku saanud elanike osakaal;
- ✓ altkäemaksu maksmise ettepanekute saamise sagedus ning ettepanekutele reageerimine;
- ✓ altkäemaksu maksmise situatsiooni tinginud probleemid ning maksmist nõudnud tegevusalade esindajad;
- ✓ altkäemaksude maksmisele kulutatud rahasummad.

Küsitlusel uuriti, kui paljud Eesti elanikest on olnud 2006. aastal situatsioonis, kus neile tehti ettepanek anda probleemi lahendamiseks altkäemaksu. Tulemustest järeldub, et enda hinnangul oli sellisesse situatsiooni sattunud 6% vastanutest. Võrreldes varasemate aastate andmetega, on tegemist langustendentsiga (2005. a 8% vastanutest, 2004. a 10% ja 2003. a 12%). Kui varem eristus regioonidest Kirde-Eesti, mille elanikud märkisid Eesti keskmisest rohkem altkäemaksu situatsiooni sattumist, siis 2006. aastal olulisi piirkondlikke erinevusi ei olnud. Seega Kirde-Eesti elanike poolt Eesti keskmisest ulatuslikuma korrupsiooni leviku kohta antud eksperthinnangut ei toeta nende isiklikud kokkupuuted altkäemaksudega 2006. aastal. Eksperthinnang võis olla mõjutatud varasemast kogemusest. Altkäemaksude levikut hindasid keskmisest ulatuslikumaks ka madalama sissetulekuga inimesed ning seda arvamust toetavad väiksema sissetulekuga elanike isiklikud kokkupuuted ebaseaduslike tasudega. Kuni 2000-kroonise sissetulekuga (leibkonnaliikme kohta kuus) elanikest märkis 11%, et nad on 2006. aastal sattunud situatsiooni, kus neilt on küsitud altkäemaksu. Samas erinesid keskmisest ka kõige kõrgemasse tulugruppi kuuluvad inimesed: 10% üle 8000-kroonise sissetulekuga (leibkonnaliikme kohta kuus) elanikest märkis samuti, et on vastavasse situatsiooni sattunud. Keskmisest rohkem olid enda hinnangul taolises situatsioonis ka mitte-eestlased (täiendavalt vt lisa 2.2).

Samas on tegemist üsna sensitiivse hinnanguga, kuna sageli ei küsita altkäemaksu otse ning siinkohal on tõlgendamise küsimus, kas tegelikult ikka anti märku anda altkäemaksu või mitte. Samuti pole harvad juhtumid, kus elanikud pakuvad ise altkäemaksu, käsitledes seda hiljem kui ametniku nõudmist. Seega on siinkohal oluline edasi uurida, kui palju elanikke on tegelikult altkäemaksu andnud, et leida ja suunata oma probleemidele vajalikke lahendusi.

Elanikud, kellelt oli nende endi hinnangul 2006. aastal altkäemaksu küsitud, märkisid küsitlusel valdavalt, et aasta jooksul tehti neile altkäemaksu andmise ettepanek 1-2 korda. Tabelist 1 nähtub, et võrreldes 2003. ja 2004. aastaga märgiti nii 2005. kui 2006. aastal sagedasemat altkäemaksu küsimist.

Tabel 1. Altkäemaksu andmise ettepaneku saamise sagedus (% vastanutest, kellele tehti ettepanek anda altkäemaksu)

	2003	2004	2005	2006
1-2 korda	89	90	84	82
3-5 korda	8	10	5	10
üle 5 korra	3	0	11	8
Kokku	100	100	100	100

Kuna altkäemaksu andmise ettepaneku saamine võib olla tõlgendamise küsimus, siis järgnevalt on vaadeldud, kui sageli on elanikud altkäemaksu andmise ettepanekutele reageerinud ja seda reaalselt andnud (vt tabel 2). Andmetest järeldub, et enda hinnangul 2006. aastal altkäemaksu küsimise situatsioonis olnud 6%-st elanikest maksis raha 46%. Seejuures on aasta-aastalt vähenenud nende osakaal, kes on altkäemaksu situatsiooni sattudes seda alati maksnud.

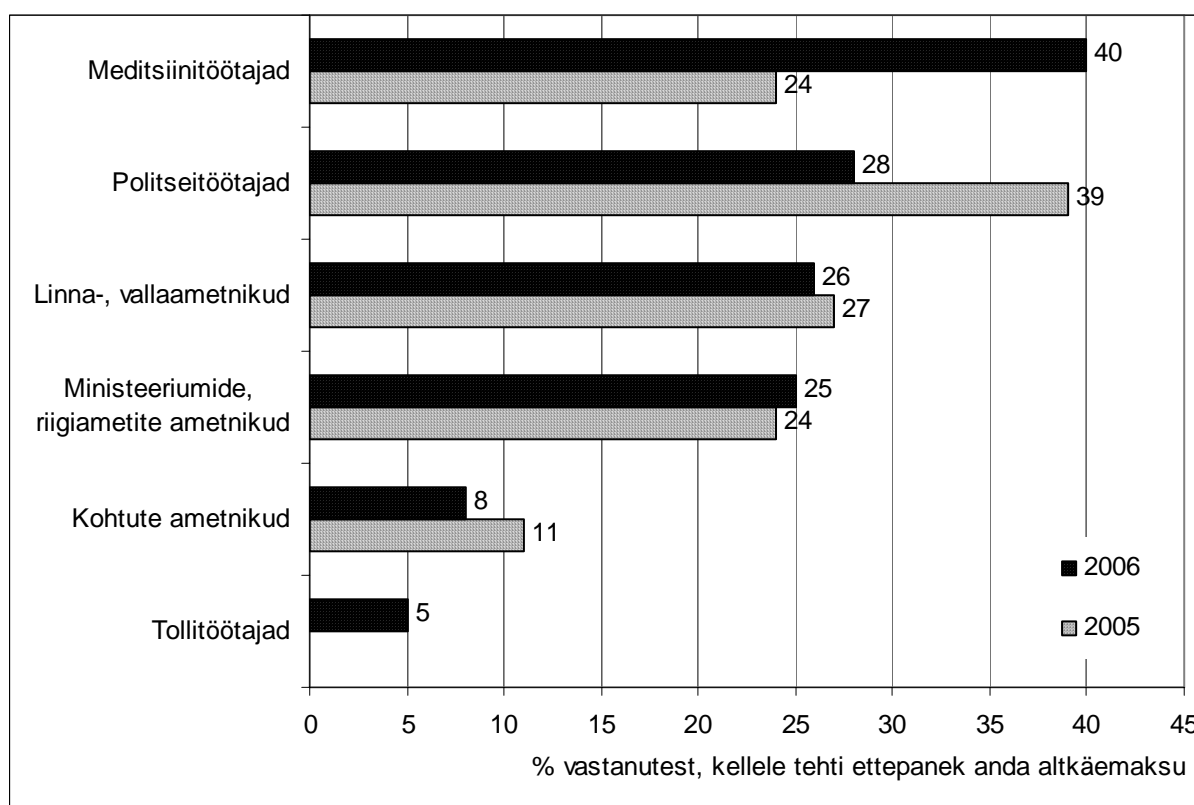
Tabel 2. Altkäemaksu andmise ettepanekule reageerimine (% vastanutest, kellele tehti ettepanek anda altkäemaksu)

	2003	2004	2005	2006
Andis alati	16	22	16	8
Andis mõnikord	31	38	32	38
Ei andnud	53	40	52	54
Kokku	100	100	100	100

Altkäemaksu maksjate osakaal vastanute üldarvust oli 2,2% (95%-lise tõenäosusega piiresindusviga +/-0,9%) ehk teisisõnu 1,3–3,1% täiskasvanud elanikest maksis 2006. aastal altkäemaksu. Nagu eelnevast selgus, siis nii altkäemaksu andmise ettepaneku saanute osakaal kui sellele alati reageerinute osakaal näitasid viimaste aastate lõikes langust. Samas jääb altkäemaksu maksjate osakaalu langus statistilise vea piiridesse (2005. aastal maksis altkäemaksu keskmiselt 3,1% täiskasvanud elanikest).

Elanikel on altkäemaksu situatsioone tekkinud erinevate tegevusalade esindajatega. Järgnevalt on kajastatud, milliste tegevusalade lõikes on taolisi juhtumeid ette tulnud ning milliste probleemide lahendamiseks on altkäemaksu maksmise ettepanek tehtud. Joonisel 5 on toodud 2006. aasta küsitlustulemused ning võrdluseks on esitatud ka 2005. aasta andmed. Tulemustest

nähtub, et pingerea eesotsas on meditsiinitöötajad: 40% neist, kellele nende endi hinnangul tehti 2006. aastal ettepanek anda probleemi lahendamiseks ebaseaduslikult raha, märkisid, et said sellise ettepaneku meditsiinitöötajatelt. Sotsiaal-demograafiliste tunnuste lõikes esines siinkohal suurim erinevus vanuse järgi: 50-64 aastaste hulgas nimetas meditsiinitöötajaid 72% ettepaneku saanutest. Teisel kohal olid pingereas politseitöötajad (piirkondlikult nimetasid enim Kesk-Eesti ja Kirde-Eesti elanikud), kellele järgnesid linna-, vallaametnikud ning ministriumide, riigiametite ametnikud (omavalitsuste ja riigiasutuste ametnikke märkisid enim tallinlased). Oluliselt vähem nimetati küsitlusel kohtute ametnikke ning tollitöötajaid. Võrreldes 2005. aastaga, märgiti rohkem ära meditsiinitöötajaid ning vähem politseitöötajaid.



Joonis 5. Altkäemaksu andmise ettepaneku teinud tegevusalade esindajad

Toodud osakaalud väljendasid nende inimeste hinnanguid, kellelt oli altkäemaksu küsitud, samas on oluline teada, millised oleks vastavad osakaalud kõigi küsitlusele vastanute suhtes. Selleks on tabelis 3 tehtud ümberarvestused kõigi vastanute suhtes, kust nähtub, et näiteks meditsiinitöötajad tegid 2006. aastal altkäemaksu andmise ettepaneku 1,3–3,1%-le Eesti täiskasvanud elanikele, politseitöötajad 0,8–2,3%-le jne.

Tabel 3. Altkäemaksu andmise ettepaneku tegijad 2006. aastal

	% vastanutest, kellele tehti ettepanek	% kõigist vastanutest	usaldusvahemik, % (95% tõenäosusega)
Meditsiinitöötajad	40	2,2	1,3-3,1
Politseitöötajad	28	1,5	0,8-2,3
Linna-, vallaametnikud	26	1,4	0,7-2,2
Ministeeriumide, riigiametite ametnikud	25	1,4	0,6-2,1
Kohtute ametnikud	8	0,5	0,0-0,9
Tollitöötajad	5	0,3	0,0-0,6

Altkäemaksu andmise ettepaneku aluseks olid erinevad probleemid, mis sarnaselt varasematele aastatele olid seotud teatud teenuste saamise, asjaajamise kiirendamise ning õigusrikkumiste karistuste vähendamise või vältimisega. Meditsiinivaldkonna puhul nimetati teenuse saamist, samuti parema (kvaliteetsema) teenuse saamist, politseitöötajate puhul toodi välja liikluseeskirjade rikkumistega seotud karistuste määramata jätmist, riigiametite ja omavalitsuste ametnike puhul oli tegemist otsuste vastuvõtmise ning dokumentide vormistamise kiirendamisega või sobiva otsuse saamisega.

Altkäemaksudeks kulutatud rahasumma oli 2006. aastal ühe altkäemaksu maksnud elaniku kohta keskmiselt 6462 krooni aastas (2005. a 4491 kr, 2004. a 3494 kr, 2003. a 3210 kr). Seega on keskmine maksusumma suurenenud. Sama trendi kinnitasid ka eelnevas peatükis analüüsitud elanike eksperthinnangud.

KOKKUVÕTE

Altkäemaksud on elanike hinnangul Eestis mõnevõrra levinud ning 2006. aasta küsitlustulemused näitasid, et vähenenud on inimeste osakaal, kes hindasid altkäemaksude levikut väga ulatuslikuks. Ebaseaduslike tasude peamiseks põhjustajateks olid elanike arvates ametnike karistamatuse tunne ning madal eetilisuus, lisaks elanike soov vähendada ja vältida õigusrikkumiste eest määratavaid karistusi ning kolmandaks liigne bürokraatia ja asjaajamise aeglus.

Elanike eksperthinnangute järgi suurenesid 2006. aastal altkäemaksude rahasummad, kuid vähenes maksmise sagedus. Antud eksperthinnanguid toetasid ka elanike isiklikud kokkupuuted altkäemaksudega. Enda hinnangul oli 6% vastanutest sattunud 2006. aastal situatsiooni, kus probleemi lahendamiseks oli neile tehtud ettepanek anda altkäemaksu (2005. a 8% ja 2004. a 10%). Kuna altkäemaksu andmise ettepanekuna võisid inimesed tõlgendada olukordi, kus tegelikult ettepanekut ei tehtud, siis on oluline analüüsida, kui paljud reaalselt altkäemaksu ka maksid. Ettepaneku saanutest andis raha 46%, seejuures oli 2006. aastal altkäemaksudeks kulutatud rahasumma ühe altkäemaksu maksnud elaniku kohta keskmiselt 6462 krooni (2005. a 4491 kr). Altkäemaksu maksis 2006. aastal 1,3-3,1% Eesti elanikest (2005. a keskmiselt 3,1%).

Kõige enam said elanikud altkäemaksu maksmise ettepanekuid meditsiinitöötajatelt ning seda peamiselt teenuse (sh kvaliteetsema teenuse) saamiseks. Teiseks nimetati küsitlusel politseitöötajaid, kellele järgnesid omavalitsuste ning riigiasutuste ametnikud.

Kokkuvõttes saab järeldada, et 2006. aastal olid arengud positiivsed: eksperthinnangud näitasid altkäemaksude väiksemat levikut ning elanike isiklikud kokkupuuted näitasid altkäemaksu ettepaneku saamise ja sellele reageerimise mõningast vähenemist

KÜSITLUSTULEMUSTE PROTSENTJAOTUSED

ELANIKE HINNANGUD ALTKÄEMAKSUDE KOHTA EESTIS

(% vastanutest)

KUI LEVINUD ON TEIE ARVATES EESTIS ALTKÄEMAKSU MAKSMINE?

Väga levinud	18
Mõnevõrra levinud	51
Ei ole levinud	3
Ei oska öelda	28

MIS SUUNAS ON TEIE HINNANGUL 2006. AASTAL MUUTUNUD ALTKÄEMAKSU MAKSMINE EESTIS?

	Suurenenud	Pole muutunud	Vähenenud	Ei oska öelda
Altkäemaksu nõudvate ametnike arv	13	18	18	51
Altkäemaksu pakkuvate elanike arv	10	22	18	50
Altkäemaksu maksmise sagedus	10	15	18	57
Altkäemaksu rahasummad	43	4	2	51

MIS ON TEIE ARVATES KÄESOLEVAL AJAL ALTKÄEMAKSU MAKSMISE PÕHJUSEKS EESTIS?

	Jah, kindlasti	Mõnevõrra	Ei	Ei oska öelda
Riigi nõrk kontrollsüsteem	34	38	7	21
Liigne bürokraatia, asjaajamise aeglus	49	32	4	15
Ametnike madal eetiline tase, karistamatuse tunne	53	30	3	14
Altkäemaksu pakujate madal eetiline tase, karistamatuse tunne	35	38	9	18
Ametnike väikesed palgad	25	31	28	16
Elanike soov karistust (trahvid jne) vähendada või vältida	52	29	2	17
Muu	2			

KAS TEIE OLETE 2006. AASTAL OLNUD OLUKORRAS, KUS PROBLEEMI LAHENDAMISEKS ON TEILE TEHTUD ETTEPANEK ANDA ALTKÄEMAKSU?

Jah	6
Ei	94

ELANIKE KOKKUPUUTED ALTKÄEMAKSUDEGA
(% vastanutest, kellele 2006. aastal tehti ettepanek anda altkäemaksu)

KUI TEILE ON 2006. AASTAL TEHTUD ETTEPANEK ANDA ALTKÄEMAKSU, SIIS KUI SAGELI?

1 – 2 korda	82
3 – 5 korda	10
Üle 5 korra	8

MILLISTE TEGEVUSALADE ESINDAJAD ON TEILE 2006. AASTAL ALTKÄEMAKSU ANDMISE ETTEPANEKU TEINUD? (märgitud mitu vastust)

Ministeeriumide, riigiametite ametnikud	25
Linna-, vallaametnikud	26
Kohtute ametnikud	8
Politseitöötajad	28
Tollitöötajad	5
Meditšiinitöötajad	40
Muu	6

MILLISTE PROBLEEMIDE LAHENDAMISEKS ON TEILT 2006. AASTAL ALTKÄEMAKSU SOOVITUD?

Märkis 63% altkäemaksu ettepaneku saanud inimestest

KAS TE OLETE 2006. AASTAL ALTKÄEMAKSU ANDMISE ETTEPANEKULE REAGEERINUD JA SEDA ANDNUD?

Jah, alati	8
Jah, mõnikord	38
Ei ole	54

KUI OLETE PIDANUD 2006. AASTAL ALTKÄEMAKSU ANDMA, SIIS KUI PALJU TEIL ON SELLEKS AASTA JOOKSUL RAHA KULUNUD?

Keskmiselt 6462 krooni altkäemaksu andnud elaniku kohta

KÜSITLUSTULEMUSTE PROTSENTJAOTUSED SOTSIAAL-DEMOGRAAFILISTE GRUPPIDE LÕIKES

Elanike hinnang altkäemaksude levikule Eestis (% vastanutest)

		Väga levinud	Mõnevõrra levinud	Ei ole levinud	Ei oska öelda
Keskmiselt		18	51	3	28
Regioon	Põhja-Eesti	19	55	2	24
	Kesk-Eesti	19	48	1	32
	Kirde-Eesti	30	40	5	25
	Lääne-Eesti	12	48	3	37
	Lõuna-Eesti	16	53	4	27
Elukoht	Tallinn	19	55	2	24
	suured linnad	22	47	3	28
	väikelinnad	17	49	3	31
	maa-asulad	16	51	4	29
Rahvus	eestlased	17	50	4	29
	mitte-eestlased	23	51	1	25
Vanus	18 – 29 aastased	23	57	2	18
	30 – 49 aastased	18	51	4	27
	50 – 64 aastased	18	47	2	33
	65 – 74 aastased	11	48	3	38
Sugu	naised	19	50	3	28
	mehed	17	52	3	28
Haridus	alg- ja põhiharidus	15	37	4	44
	keskharidus	19	53	2	26
	kõrgharidus	19	50	4	27
Netosissetulek leibkonnaliikme kohta kuus	alla 2001 kr	40	35	1	24
	2001- 4000 kr	13	52	2	33
	4001- 6000 kr	17	49	5	29
	6001- 8000 kr	19	57	4	20
	üle 8000 kr	22	54	3	21

Altkäemaksude nõudmine elanikelt 2006. aastal
(% vastanutest)

		On nõutud	Ei ole nõutud
Keskmiselt		6	94
Regioon	Põhja-Eesti	7	93
	Kesk-Eesti	6	94
	Kirde-Eesti	5	95
	Lääne-Eesti	2	98
	Lõuna-Eesti	6	94
Elukoht	Tallinn	7	93
	suured linnad	7	93
	väikelinnad	7	93
	maa-asulad	3	97
Rahvus	eestlased	4	96
	mitte-eestlased	10	90
Vanus	18 – 29 aastased	6	94
	30 – 49 aastased	6	94
	50 – 64 aastased	6	94
	65 – 74 aastased	3	97
Sugu	naised	5	95
	mehed	6	94
Haridus	alg- ja põhiharidus	4	96
	keskharidus	6	94
	kõrgharidus	6	94
Netosissetulek leibkonnaliikme kohta kuus	alla 2001 kr	11	89
	2001- 4000 kr	6	94
	4001- 6000 kr	4	96
	6001- 8000 kr	1	99
	üle 8000 kr	10	90

KÜSITLETUD KOGUMI ISELOOMUSTUS

Regiooni järgi¹:

Põhja-Eesti	34%
Kesk-Eesti	11%
Kirde-Eesti	12%
Lääne-Eesti	15%
Lõuna-Eesti	28%

Elukoha järgi:

Tallinn	27%
suured linnad	20%
väikelinnad	23%
maa-asulad	30%

Rahvuse järgi:

eestlased	74%
mitte-eestlased	26%

Vanuse järgi:

18 – 29 aastased	25%
30 – 49 aastased	38%
50 – 64 aastased	24%
65 – 74 aastased	13%

Soo järgi:

naised	59%
mehed	41%

Hariduse järgi:

alg- ja põhiharidus	11%
keskharidus (k.a keskeriharidus)	60%
kõrgharidus (k.a magister, doktor)	29%

Netosissetuleku järgi

(leibkonnaliikme kohta kuus):

Alla 2001 krooni	10%
2001- 4000 krooni	38%
4001- 6000 krooni	25%
6001- 8000 krooni	14%
Üle 8000 krooni	13%

¹ Vabariigi Valitsuse 3. aprilli 2001. aasta määrusega nr 126 kinnitatud Eesti piirkondlike üksuste statistilise klassifikaatori 3. tasemel esitatud maakondade grupid:

Põhja-Eesti: Harju maakond (sh Tallinn)

Kesk-Eesti: Järva, Lääne-Viru ja Rapla maakond

Kirde-Eesti: Ida-Viru maakond

Lääne-Eesti: Hiiu, Lääne, Pärnu ja Saare maakond

Lõuna-Eesti: Jõgeva, Põlva, Tartu, Valga, Viljandi ja Võru maakond